

В. В. Мойсов, Н. В. Дулина, В. В. Токарев

Регионы в условиях экономического кризиса – штрихи к социокультурному портрету¹

(Волгоград, Москва)

Анализ научных публикаций свидетельствует, что главной характеристикой 2008 года, которая гарантирует ему особое место в мировой и российской экономической истории, специалистами все чаще указывается быстрота развертывания экономического кризиса, скорость перехода от эйфории к ощущению обреченности [5, с. 4].

Мировой экономический кризис, по мнению специалистов, ожидался давно, но как всегда оказался неожиданным, как для них самих [1, с. 11], так и для большинства жителей страны. Споров и дискуссий вокруг этого кризиса ведется немало (см., напр., [2, 3, 4, 6, 7, 9, 10] и др.), но мнение, к которому постепенно приходят исследователи, можно свести к следующему: «В сегодняшней ситуации прежнего понимания недостаточно, поскольку нынешний кризис радикально отличается от всех предыдущих. Он финансовый только по антуражу, по формам проявления. Главное же в том, что под финансовой оболочкой скрыты более глубокие процессы, которые сжато можно охарактеризовать как конкурентное соперничество цивилизационных ценностей разных миров» [8, с. 37]. Иначе говоря, речь идет о весьма трудно формализуемых, но очень важных характеристиках, таких как убеждения, мнения, мораль, оценки и ценностные ориентации людей, и т. д.

Мы полагаем, что именно в условиях кризиса (практически, экспериментальной ситуации) очень важно знать мнения и оценки людей по таким вопросам, например, как люди оценивают сложившуюся экономическую ситуацию? условия жизни? свое положение в обществе? собственные жизненные перспективы и перспективы для своей страны? Ответы на эти и ряд других вопросов мы постарались получить в ходе реализации инициативного исследовательского проекта «Межрегиональный индекс кризисного сознания» («МИКС–2009»)², организованного Ассоциацией региональных социологических центров «Группа 7/89» (<http://789.ru/>).

¹ Библиографическое описание публикации: Мойсов, В. В. Регионы в условиях экономического кризиса – штрихи к социокультурному портрету / В. В. Мойсов, Н. В. Дулина, В. В. Токарев // Социокультурные основания стратегии развития регионов России: материалы Всероссийской научно-практической конференции по программе «Социокультурная эволюция России и ее регионов». – Смоленск, 6-9 октября 2009 г., / Смоленск: «Универсум», 2009. – С. 107-115.

² Время проведения второй волны исследования МИКС-2009 – март 2009 года, число отдель-

Исследование получилось весьма масштабным, в ходе его проведения были получены оценки и мнения респондентов, проживающих в разных регионах России, характеризующие следующие состояния и тенденции их развития: социальное самочувствие, влияния кризиса на повседневную жизнь людей, стратегии и модели антикризисного поведения, оценки деятельности власти в условиях кризиса, уровень протестных настроений.

Понятно, что в рамках одной работы представить все полученные результаты невозможно, поэтому мы представим часть выполненного проекта и выводы, сформулированные в части касающейся социального самочувствия населения, поскольку, как нам кажется, именно социальное самочувствие является интегральным отражением ответов людей на все перечисленные выше вопросы. Существуют разные подходы к определению понятия «социальное самочувствие», однако в самом общем смысле под ним может быть понята оценка собственной жизни в контексте положения в обществе.

Вряд ли стоит объяснять, что, сколько существует подходов к определению категории «социальное самочувствие», столько же и методик измерения этого явления, которые различаются формулировкой вопросов, задаваемых респондентам, а также процедурами обработки полученных ответов.

Предваряя изложение результатов исследования, следует, видимо, напомнить, что на протяжении длительного времени жители России пережили улучшение своего личного благосостояния, что фиксировалось опросами общественного мнения в течение примерно десяти последних лет. Эта тенденция изменилась осенью 2008 года, когда доля россиян, в ответ на вопрос об изменениях материального положения заявляющих о его ухудшении, начала расти. Согласно данным исследования «МИКС», в марте 2009 года в ответах жителей тех территорий, на которых проводилось исследование, доля ответов «Материальное положение за последний год ухудшилось» составила больше половины – 53 % (рис. 1). Выявленное со-

ных территорий исследования – 21. Общий объем выборки 12400 респондентов (не менее 500 респондентов в каждом отдельном регионе). Первая волна прошла в ноябре 2008 года, общий объем выборки – 9700 респондентов, число отдельных территорий исследования – 17. Проект «Межрегиональный индекс кризисного сознания» (МИКС) с ноября 2008 года реализуется независимыми социологическими компаниями, работающими в российских регионах и входящими в Ассоциацию региональных социологических центров «Группа 7/89». Общей целью проекта является изучение особенностей восприятия различными группами населения российских регионов последствий экономического кризиса. В качестве дополнительной цели второй волны исследование рассматривалось изучение динамики общественного мнения по ключевым параметрам восприятия кризиса.

отношение положительных и отрицательных оценок (53 % и 7 %) примерно соответствует показателям, которые фиксировались различными опросами в конце 1999 года, когда население начало оправляться от последствий кризиса, а самооценки материального положения вышли на устойчивый положительный тренд. То есть, нынешний уровень социального самочувствия далек от условного «дна» (ноябрь 1998 года).

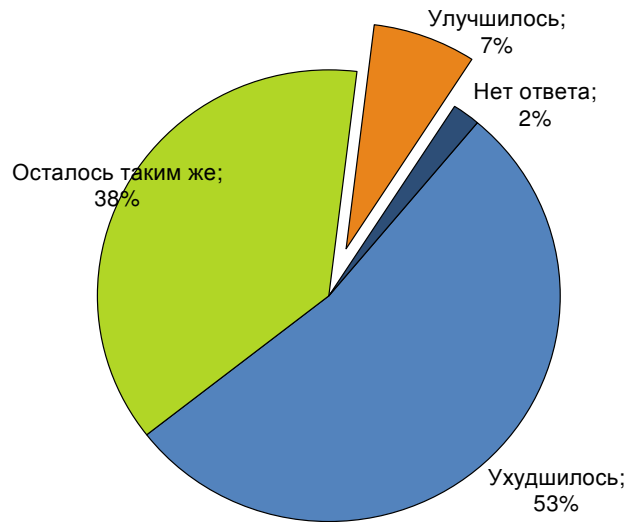


Рис. 1. «Как Вы полагаете, Ваше нынешнее материальное положение (Вашей семьи) лучше, хуже или примерно такое же, каким оно было год назад?» (общее распределение)

Стоит заметить, впрочем, что «не достиг дна», по мнению высшего руководства страны, и экономический кризис³. Поэтому предположение о том, что нынешний тренд социального самочувствия и тренд 1999 года могут иметь противоположные направления, не выглядит слишком смелым.

Диаграмма на рис. 2 иллюстрирует распределение ответов о самооценке изменений материального положения по регионам исследования. Наименее благополучными городами на общем фоне выглядят Воронеж, Нижний Новгород, Уфа, Ростов-на-Дону; наиболее благополучными – Мурманск, Омск, Надым, Архангельск.

В ходе исследования была предпринята следующая процедура: с результатами исследования (общими по всему массиву и по конкретному региону) были ознакомлены эксперты, проживающие в этих регионах с тем, с просьбой прокомментировать представленные им результаты исследова-

³ «Дно кризиса не достигнуто, конечная точка падения не пройдена, глубина падения нам неизвестна» (Д. Медведев, 1 марта 2009 года, интервью представителям испанских СМИ).

ния. Нам этот «взгляд изнутри» был необходим для того, чтобы можно было лучше понять и объяснить явления и процессы, развивающиеся в регионах. Так вот, в числе факторов, объясняющих более выгодное положение региона на общем фоне, эксперты назвали стартовые (докризисные) условия, удачные действия региональной власти по время кризиса, локальные политические события (избирательная кампания, традиционно сопровождающаяся позитивным информационным потоком), особенности регионального менталитета.

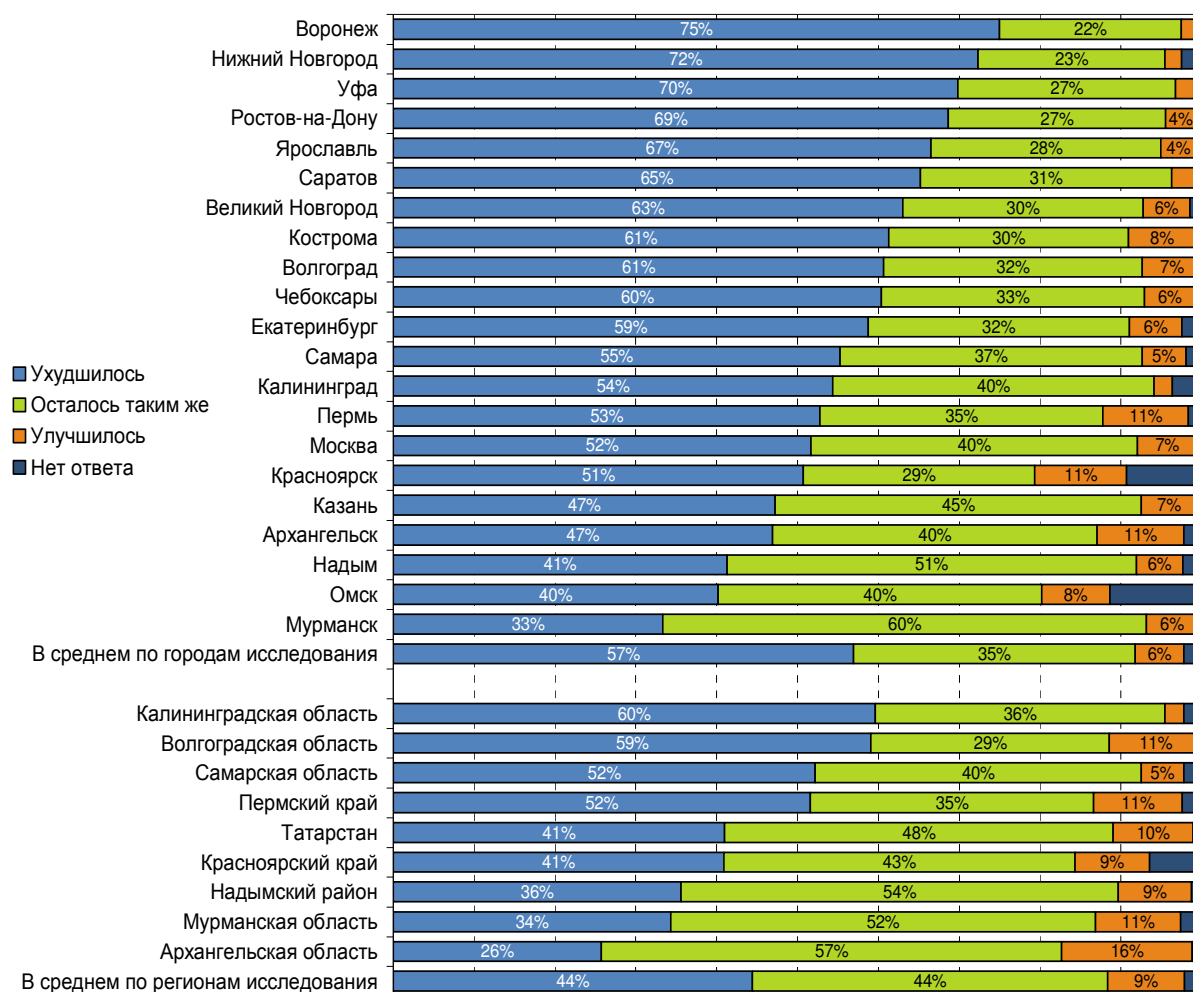


Рис. 2. «Как Вы полагаете, Ваше нынешнее материальное положение (Вашей семьи) лучше, хуже или примерно такое же, каким оно было год назад?» (по территориям исследования)

Интересно обратить внимание, что список факторов, объясняющих менее выгодное положение регионов, состоит почти из тех же позиций – стартовые условия, действия региональной власти, региональный менталитет. Кроме того, в числе важных факторов была упомянута структура ре-

гиональной экономики. Заметим, что низкий уровень докризисного состояния экономики региона, как оказалось, может быть использован для объяснения противоположных результатов исследования – если в Архангельске эксперт применил формулу «Было и так плохо, поэтому ухудшения незаметны», то в Воронеже было получено мнение «Слабая экономика не выдержала воздействия кризиса и рухнула окончательно».

Безусловно, различия в оценках материального положения, влияния кризиса и других явлений действительности, сформулированных в вопросах анкеты, определяются не только (и, возможно, не столько) региональной спецификой. Для определения «вклада», который вносят в характер оценок различные факторы, был проведен дисперсионный анализ (Main Effects ANOVA). Для оценки влияния исходных факторов на ответы респондентов использовались расчетные значения F-критерия – показателя, характеризующего различие дисперсий в подвыборках. Чем выше значение F-критерия, тем выше вариативность ответов, обусловленная действием исходного фактора, по отношению к случайной вариативности. То есть, чем больше значение этого критерия, тем большее влияние на ответы респондентов оказывает исходный фактор. Важно заметить при этом, что F-критерий не дает возможности судить о направленности этого влияния, а позволяет только зафиксировать факт этого влияния. Еще одно важное замечание – F-критерий не имеет размерности. Его значение показывает, во сколько раз обусловленная вариативность признака превышает случайную.

Значения F-критерия, рассчитанные для признака «Изменение материального положения за последний год», приведены в табл. 1.

Таблица 1

**Результаты анализа влияния
социально-демографических факторов на значения признака
«Изменение материального положения за последний год»**

Социально-демографические факторы	Значения F-критерия
Доход	177.93
Возраст	36.55
Территория опроса	16.76
Пол	11.66
Вид занятости	9.42
Образование	4.05
Занятость	2.37
Урбанизация	0.93

Таким образом, можно сделать вывод о том, что на различия в восприятии изменения материального положения наибольшее влияние из перечисленных факторов оказывает принадлежность к доходной группе. В наглядном виде характер этих различий можно оценить, воспользовавшись диаграммой на рис. 3. Зависимость распределений ответов от других социально-демографических характеристик иллюстрируется диаграммами на рис. 4–5.

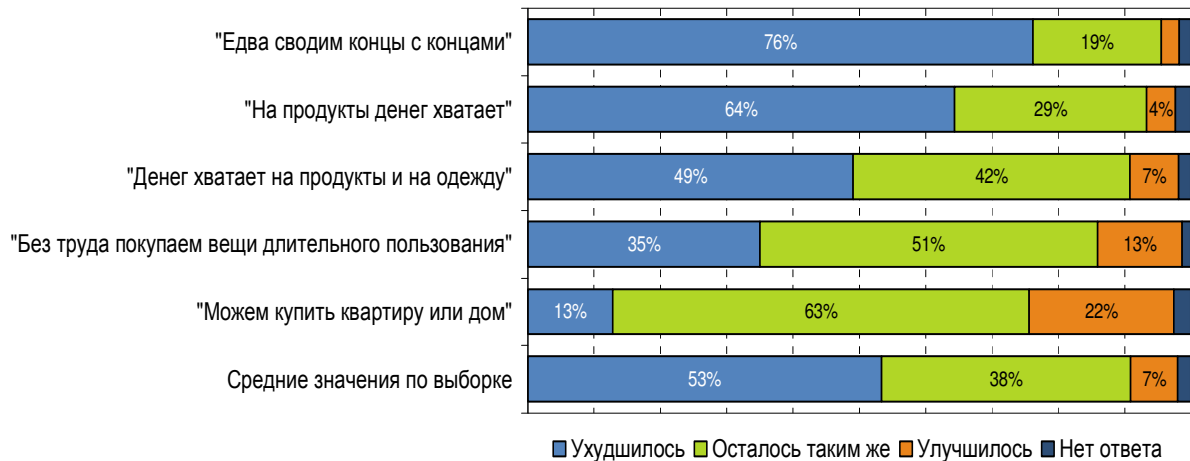


Рис. 3. «Как Вы полагаете, Ваше нынешнее материальное положение (Вашей семьи) лучше, хуже или примерно такое же, каким оно было год назад?» (распределение по группам дохода)

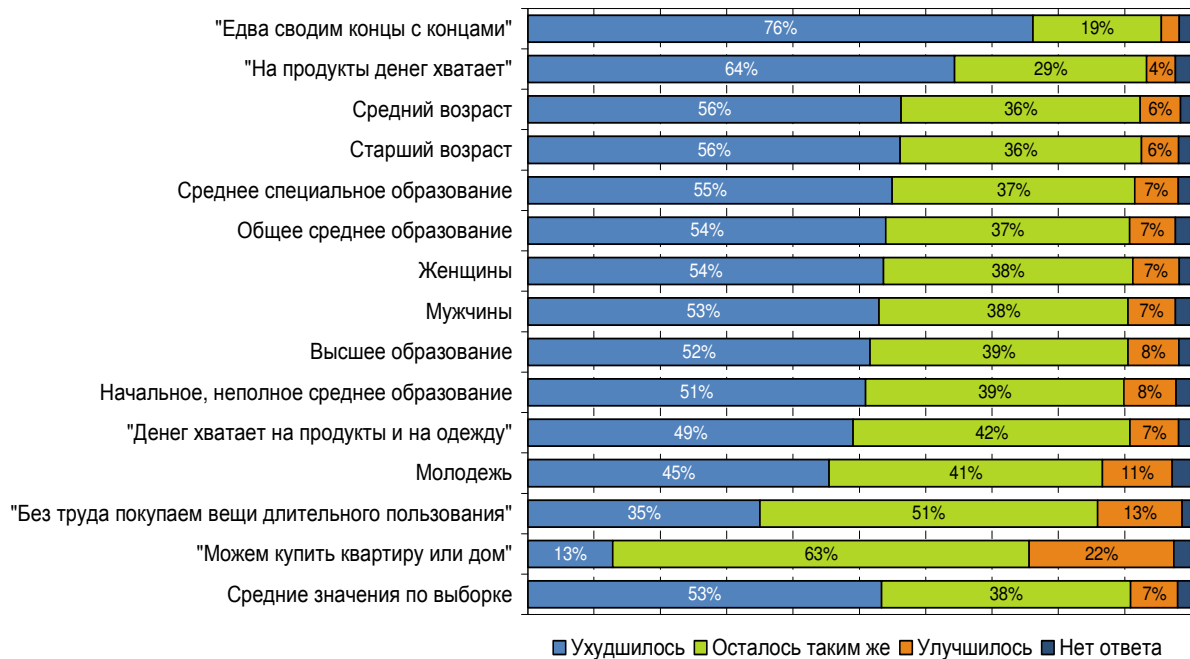


Рис.4. «Как Вы полагаете, Ваше нынешнее материальное положение (Вашей семьи) лучше, хуже или примерно такое же, каким оно было год назад?» (по социально-демографическим группам)

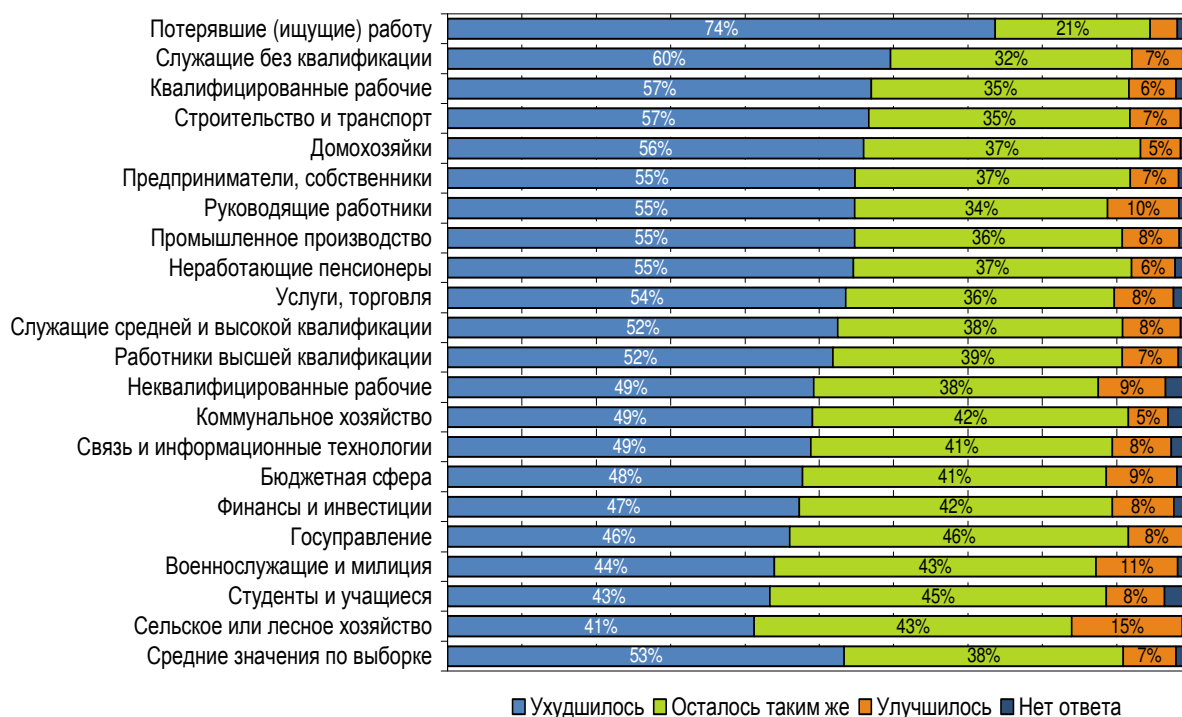


Рис. 5. «Как Вы полагаете, Ваше нынешнее материальное положение (Вашей семьи) лучше, хуже или примерно такое же, каким оно было год назад?» (по категориям занятых и отраслям)

Для измерения перспективного (прогнозируемого) социального самочувствия населения в анкету были включены следующие вопросы:

- ❑ Как Вы полагаете, в ближайшие 12 месяцев Ваше материальное положение улучшится, ухудшится или останется примерно таким же, как сейчас?
- ❑ А жизнь большинства россиян в эти 12 месяцев: улучшится, ухудшится или останется примерно такой же, как сейчас?
- ❑ А как Вы думаете, в ближайшие 5 лет уровень жизни большинства россиян в целом улучшится, ухудшится или останется прежним?

На основании обработки ответов на эти вопросы были получены три индикатора, характеризующих уровень оптимизма респондентов:

- ❑ Краткосрочный индивидуальный оптимизм (личное положение в ближайшие 12 месяцев).
- ❑ Краткосрочный социальный оптимизм (положение россиян в ближайшие 12 месяцев).
- ❑ Долгосрочный социальный оптимизм (положение россиян в ближайшие 5 лет).

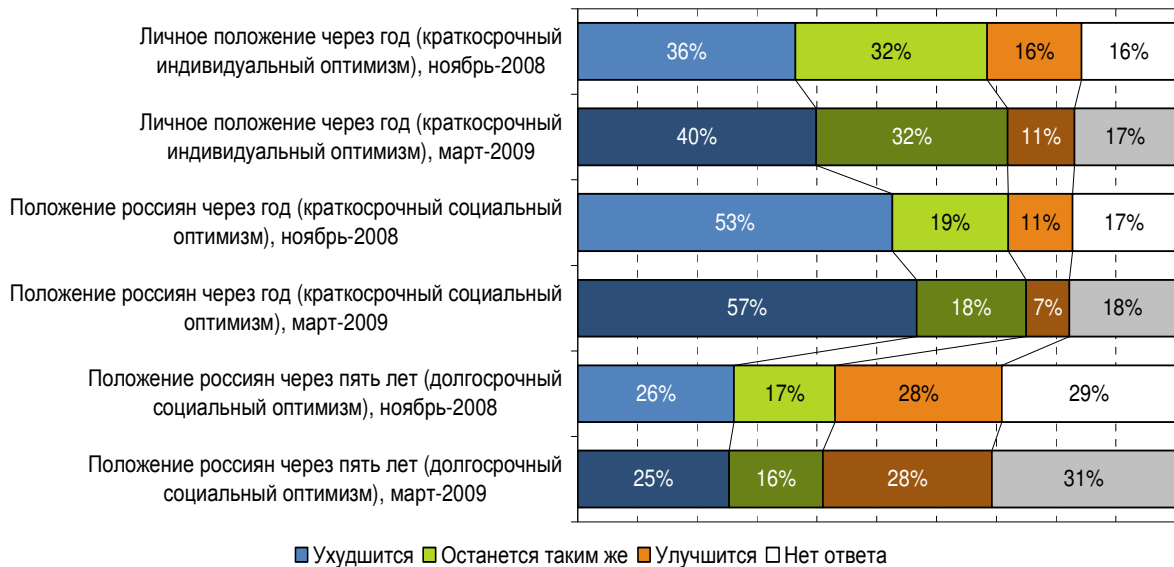


Рис. 6. Оптимизм и пессимизм участников опроса (процентные распределения)

Распределение значений этих индикаторов в сравнении между двумя волнами исследования иллюстрируется диаграммой на рис. 6.

Преобладающий среди респондентов способ оценки будущего уровня жизни за период между двумя волнами не изменился. Он по-прежнему может быть в общем виде описан формулой: «в ближайшем будущем мое положение будет ухудшаться, у большинства населения ситуация будет еще хуже, но через пять лет в стране все образуется». При этом доли «краткосрочных пессимистов» выросли (за счет снижения долей оптимистов). Уровень же долгосрочного социального оптимизма оказался весьма устойчивым – доля оптимистов по итогам мартовского замера составила те же 28 % и, как и в ноябре, превысила долю пессимистов.

Таким образом, можно повторить вывод, сделанный по результатам первой волны исследования – кризис воспринимается населением как относительно краткосрочное явление, которое продлится, возможно, больше года, но точно меньше пяти лет. И если наблюдаемые респондентами явления экономической действительности корректируют краткосрочные ожидания в сторону ухудшения, то на долгосрочные прогнозы никакого влияния они не оказывают.

Если представить данные об оптимизме и пессимизме участников опроса в виде индексов, особенности динамики этих показателей становятся еще более очевидными (рис. 7). Значения краткосрочных индексов за пе-

риод между волнами исследования понизились, но значение индекса долгосрочного оптимизма выросло. То есть, население уверено том, что после кризиса неизбежно вернется экономический рост, и эта уверенность по мере углубления кризиса даже увеличилась.

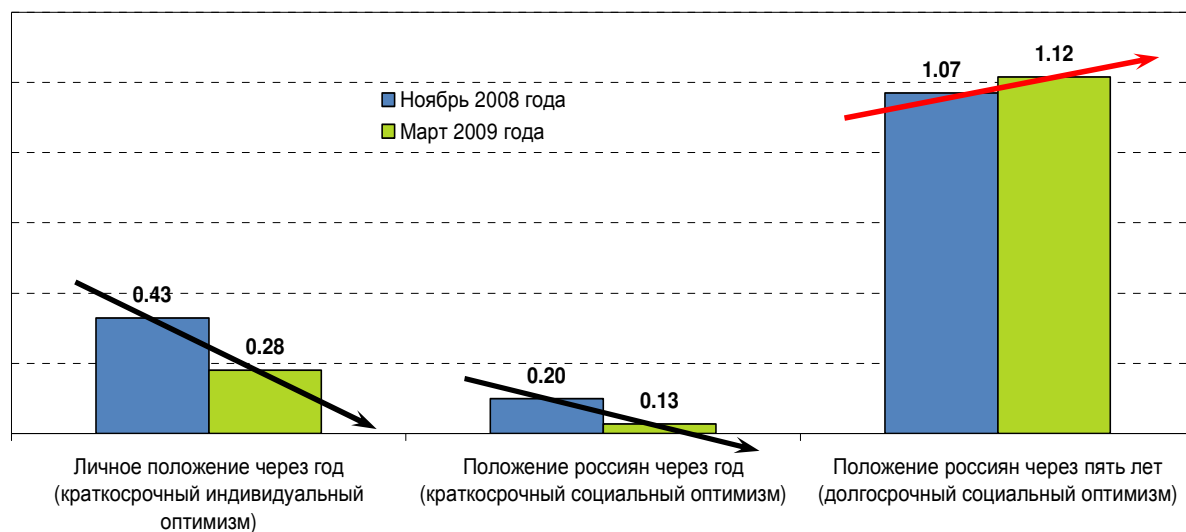


Рис. 7. Оптимизм и пессимизм участников опроса (индексы)

Результаты применения процедуры дисперсионного анализа к данным об уровне оптимизма приведены в табл. 2–4. Как можно видеть, на краткосрочные ожидания наибольшее влияние оказывает возраст респондентов. Это влияние проявляется в том, что молодежь в сравнении с респондентами старших возрастных категорий более оптимистично оценивает как собственные перспективы (индивидуальный оптимизм), так и перспективы большинства россиян (социальный оптимизм).

Различия же долгосрочных прогнозов больше зависят уже не от возраста, а от территории исследования. Распределения, иллюстрирующие эту зависимость, приведены на рис. 8. Наиболее «оптимистичными» городами оказались Кострома, Ярославль, Омск. Самыми «пессимистичными» – Великий Новгород, Калининград, Архангельск, Ростов-на-Дону.

При сопоставлении данных об уровне оптимизма с ответами респондентов на другие вопросы анкеты выявляется еще одна закономерность, с помощью которой можно объяснить межрегиональные различия. Чем выше население региона оценивает деятельность регионального руководства по преодолению последствий кризиса, тем выше уровень долгосрочного социального оптимизма, наблюдаемый в этом регионе. Соответствующие данные приведены на рис. 9.

Таблица 2

**Результаты анализа влияния
социально-демографических факторов на значения признака
«Краткосрочный индивидуальный оптимизм»**

Социально-демографические факторы	Значения F-критерия
Возраст	139.34
Доход	50.64
Территория опроса	12.06
Образование	9.39
Пол	6.15
Вид занятости	1.91
Урбанизация	1.64
Занятость	0.35

Таблица 3

**Результаты анализа влияния социально-демографических
факторов на значения признака
«Краткосрочный социальный оптимизм»**

Социально-демографические факторы	Значения F-критерия
Возраст	46.77
Образование	11.88
Территория опроса	11.29
Доход	5.66
Вид занятости	1.30
Занятость	0.27
Пол	0.19
Урбанизация	0.08

Таблица 4

**Результаты анализа влияния социально-демографических
факторов на значения признака
«Долгосрочный социальный оптимизм»**

Социально-демографические факторы	Значения F-критерия
Территория опроса	21.99
Образование	12.30
Урбанизация	4.11
Возраст	2.23
Вид занятости	1.86
Пол	0.86
Доход	0.85
Занятость	0.70

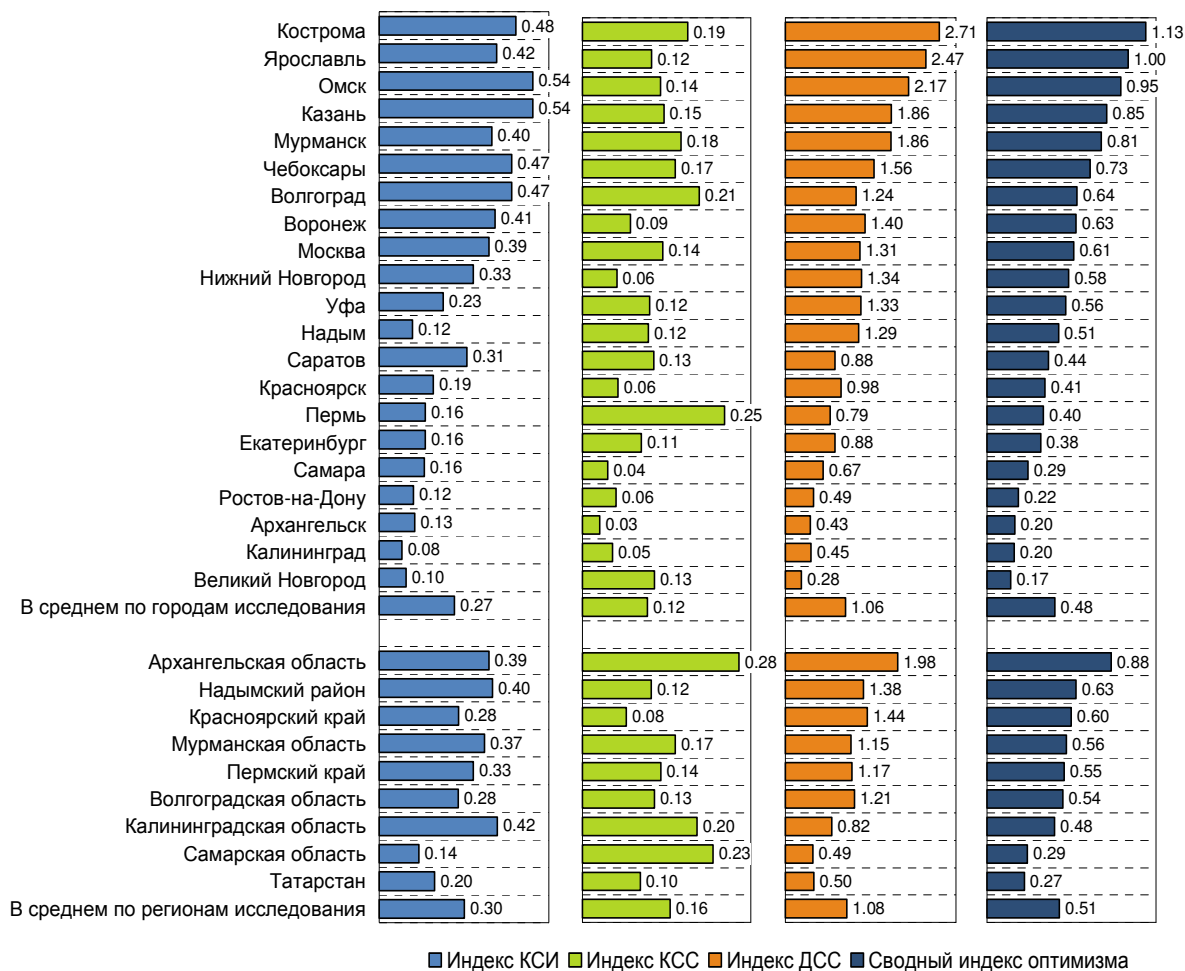
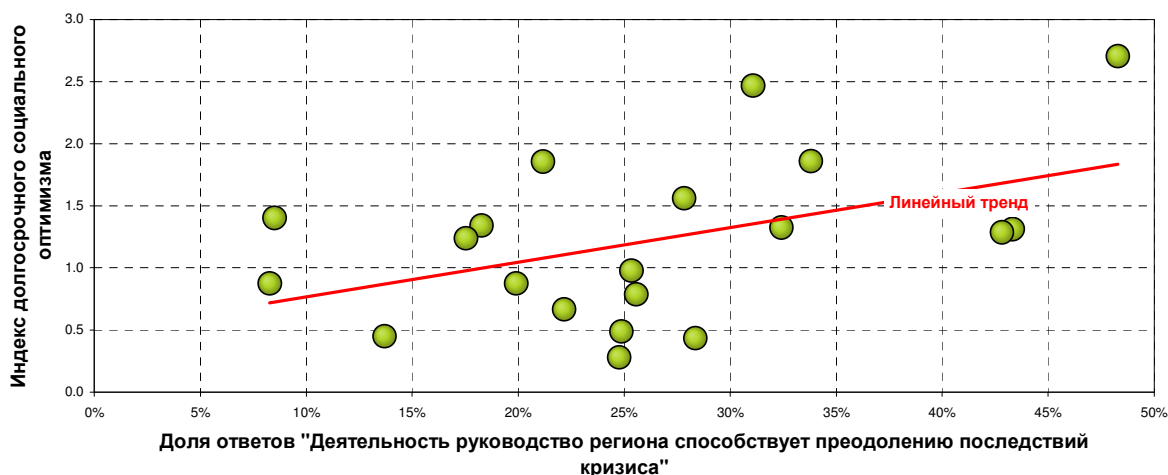


Рис. 8. Индексы оптимизма по городам и регионам исследования



ПРИМЕЧАНИЕ. Каждая точка на диаграмме соответствует отдельному городу исследования.

Рис. 9. Взаимосвязь индекса долгосрочного оптимизма и оценки деятельности руководства региона

Эта закономерность не может претендовать на роль безусловного правила, имеющаяся взаимосвязь показателей довольно далека от линейной. Тем не менее, в качестве одной из объясняющих версий можно принять тезис «Социальное самочувствие населения региона зависит от оценки населением деятельности региональной власти».

Вывод в части исследования, касающейся социального самочувствия жителей регионов, может быть сформулирован следующим образом: преобладающий среди респондентов способ оценки будущего уровня жизни в общем виде описывается формулой: «в ближайшем будущем мое положение будет ухудшаться, у большинства населения ситуация будет еще хуже, но через пять лет в стране все образуется». Уровень долгосрочного социального оптимизма остается весьма устойчивым – доля оптимистов по итогам второй волны исследования составила те же 28 % и, как и в первой волне, превысила долю пессимистов.

Список использованной литературы

1. Алексашенко, С. Кризис – 2008: пора ставить диагноз / М. Алексашенко // Вопросы экономики. – 2008. – № 11. – С. 25 – 37.
2. Гурова, Т. Без L-образного хвоста / Т. Гурова // Эксперт. – 2009. – № 2. – С. 14 – 20.
3. Делягин, М. По дороге к системному кризису / М. Делягин // Деловые люди. – 2009. – № 209 – 210. – С. 52 – 55.
4. Игнатовский, П. Экономика и ее человечность / П. Игнатовский // Экономист. – 2009. – № 2. – С. 3 – 14.
5. Мау, В. Драма 2008 года: от экономического чуда к экономическому кризису / В. Мау // Вопросы экономики. – 2009. – № 2. – С. 4 – 23.
6. Навой, А. Российские кризисы образца 1998 и 2008 годов: найди 10 отличий / А. Навой // Вопросы экономики. – 2009. – № 2. – С. 24 – 38.
7. Нецадин, А. Игры с государством // Деловые люди. – 2009. – № 209 – 210. – С. 10 – 12.
8. Пахомов, Ю. Мировой финансовый кризис: цивилизационные истоки / Ю. Пахомов, С. Пахомов // Экономист. – 2009. – № 2. – С. 37 – 42.
9. Старостенкова, Е. Бремя открытой экономики / Е. Старостенкова // Деловые люди. – 2009. – № 209 – 210. – С. 4 – 9.
10. Юсим, В. Первопричина мировых кризисов / В. Юсим // Вопросы экономики. – 2009. – № 1. – С. 28 – 39.